



PCDR

Ferrières



RÉGION WALLONNE



Service public de Wallonie

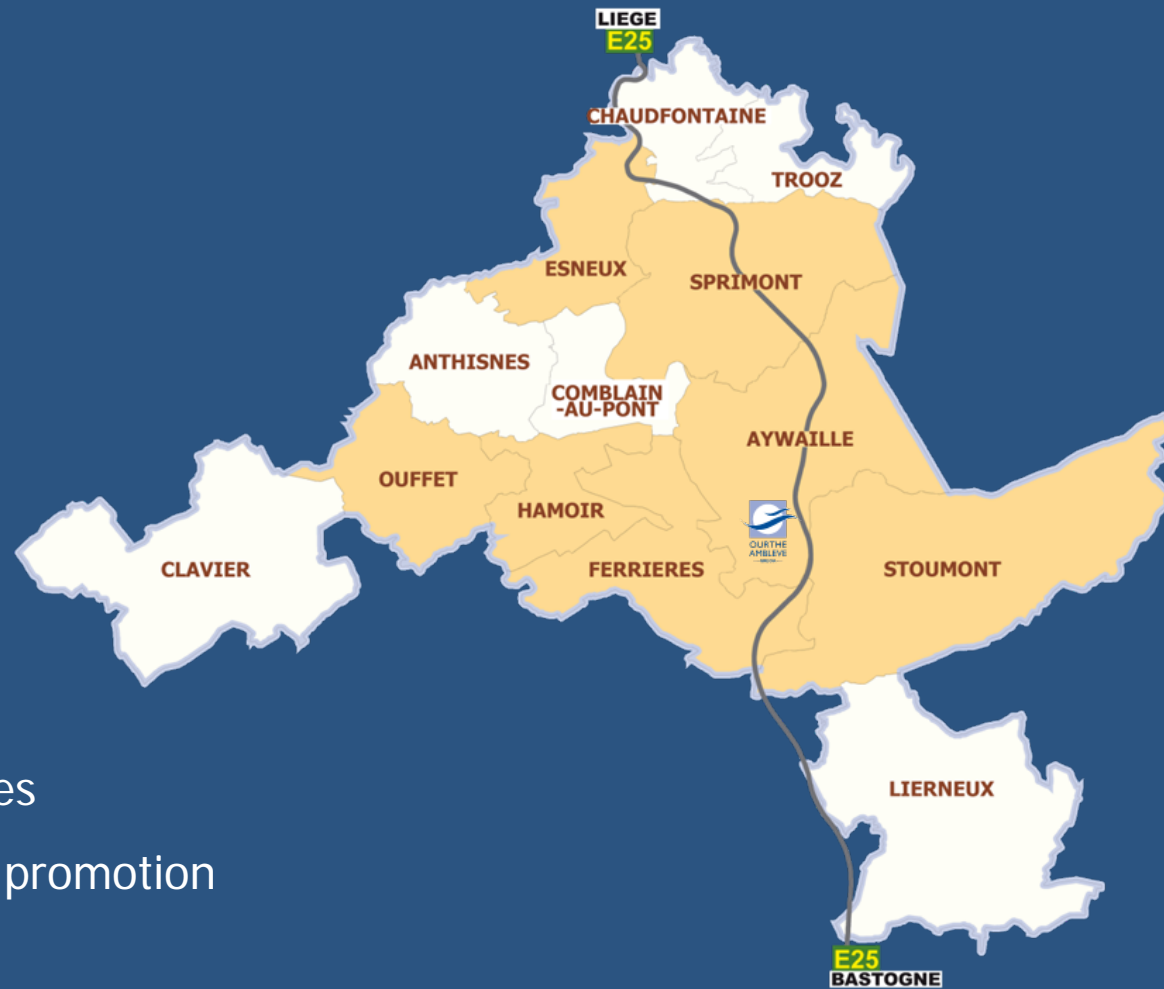


Déroulement de la rencontre de ce jour :

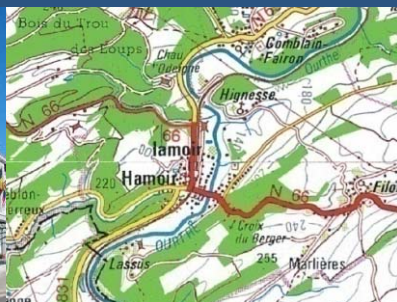
- Présentation du GREOA, rappel PCDR et étapes franchies
- Proposition d'axes de développement pour la Commune
- Vos avis en sous-groupes – mise en commun

Présentation du GREOA, rappel PCDR et étapes franchies

Groupement Régional Economique Ourthe Ambième



- Bureau d'études
- Organisme de promotion
- Lobbying
- Organisme accompagnateur : Opération de Développement Rural www.pcdr.be



Le développement rural c'est

- Une politique proposée par la Région Wallonne aux communes rurales
- Des règles à respecter : *Décret régional du 6 juin 1991* et son *arrêté d'exécution du 20 novembre 1991*

Objectifs :

- Revitaliser et restaurer la Commune, dans le respect de ses caractères propres
- Améliorer le cadre et la qualité de vie de ses habitants



© OPT - J. Flémal

3 originalités

Participation citoyenne



Programme global et intégré

- Réflexion sur l'ensemble des thèmes :
agriculture, économie, emploi, urbanisme, environnement (PCDN), mobilité, culture, social...
- Prise en compte des interactions entre ces thèmes



Réflexion stratégique à long terme et encouragée

- Des objectifs qui orienteront la politique locale pour plusieurs années.
- Certains projets sont subsidiés par la Région wallonne (jusqu'à 80%) – approbation par le Gouvernement wallon
- Des projets à court, moyen et long termes.



Qui ?

Pour que cela marche, il faut que TOUS les acteurs de la vie communale se sentent concernés :

- Les mandataires communaux
- L'administration communale et ses partenaires
- La population

Une ODR, ça se réussit ensemble !

L'encadrement de l'Opération est effectué par :

- Un organisme accompagnateur (GREOA)
- Un auteur de projet (GREOA)



Etapes déjà franchies

2008:

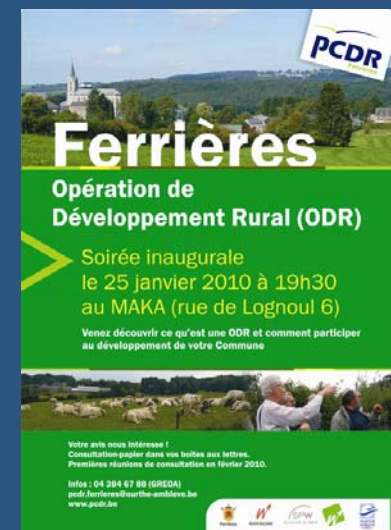
- Décision du Conseil communal d'entrer en développement rural (26 juin)

2009:

- Information au Conseil communal et à la CCATM
- Réalisation de l'étude socio-économique (document de travail)

2010:

- Information du personnel communal
- Information à la population
- Consultation-papier dans toutes les boîtes aux lettres
- 4 réunions d'information et de consultation par village
- 2 réunions thématiques : tourisme – vie sportive et associative
- Consultation de personnes ressources , usagers du CPAS, via les écoles...



Etapes en cours

Septembre 2010:

- Présentation des axes de développement (1^{ère} réflexion)
- Création d'une Commission Locale de Développement Rural (CLDR) - appel à candidatures

Etapes à venir

- Mise en place de Groupes de Travail
- Mise en ordre des propositions par la CLDR et vote de l'avant-projet de PCDR
- Vote du projet de PCDR par le Conseil communal
- Transmission pour avis à la Commission Régionale d'Aménagement du Territoire (CRAT)
- Approbation du PCDR par le Gouvernement wallon
- Négociation d'une 1^{ère} convention avec le Ministre compétent (phase de réalisation)



Quelques réalisations qui répondent aux souhaits émis lors de la consultation (Lot 0)



Je cours pour ma forme (mars 2010)

Journée de nettoyage des rivières (CRO - 27 mars 2010)

Conférence sur les économies d'énergie (CPAS – 29 mars 2010)

Début des repas à domicile (CPAS - avril 2010)

Participation au projet « 31 communes au soleil » (panneaux photovoltaïques au Maka)

Panneaux signalétiques « INFO » commandés par l'Office du Tourisme

Projet de rénovation du Musée de la vie rurale

...

Présentation des axes de développement pour la Commune (1^{ère} réflexion)

Diagnostic

Etude
socio-économique
(auteur de projet)

Consultation
citoyenne
(organisme accompagnateur)



Axes de développement -> Défis



Objectifs de développement

Projet 1

Projet 2

Projet ...

Stratégie de
développement
pour 10 ans

Ce soir : sous-groupes suite à la présentation

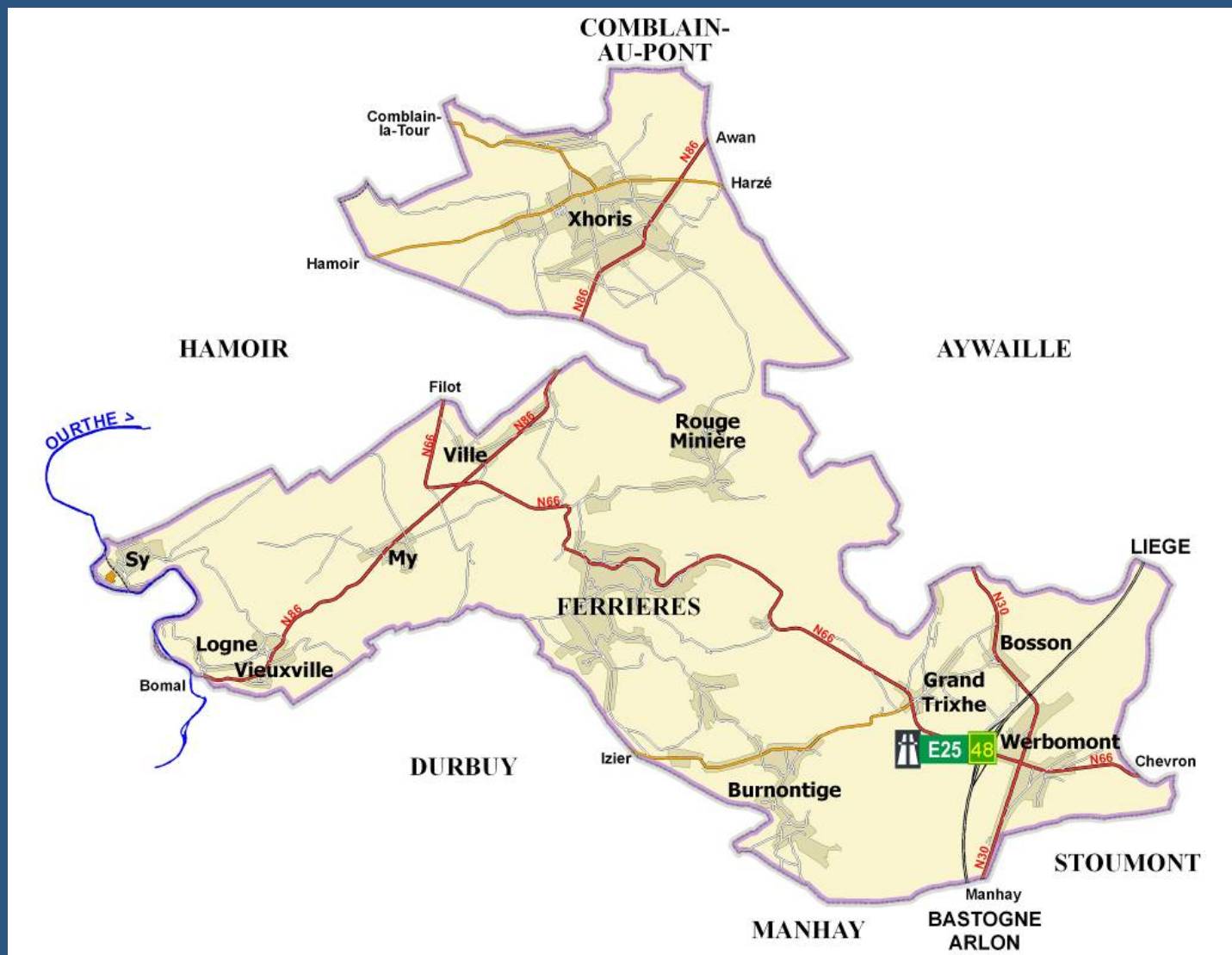
Objectif :

Voir si les axes de développement proposés expriment bien vos souhaits pour le développement de la Commune :

- en rapport avec le diagnostic présenté (étude)
- en rapport avec les avis récoltés (vécu des habitants).



Principales caractéristiques



4688 habitants (février 2010)
5.690 ha
79 habitants/km²
Ourthe (4km) et Lembrée
Entre Ardenne et Condroz

4 axes de développement proposés pour la Commune

Axe transversal (communication)

Informier, consulter, concerter

Axe environnemental :

Développer le territoire de manière adaptée aux besoins de la population et à la préservation de l'environnement naturel et bâti

Axe humain :

Promouvoir le bien-être des Ferrusiens et renforcer le lien social en soutenant la vie associative

Axe économique :

Encourager le progrès économique pourvoyeur d'emploi pour répondre aux besoins de la population

1. Informer, consulter, concerter (axe transversal)

Atouts	Faiblesses
<ul style="list-style-type: none"> - Toutes boîtes Office du Tourisme - Site Internet communal - Guide pratique - CCATM - PCDN - ODR 	<ul style="list-style-type: none"> - Manque de circulation de l'information (pas de bulletin communal...) - Vecteurs de communication mal adaptés - Manque de coordination entre acteurs locaux



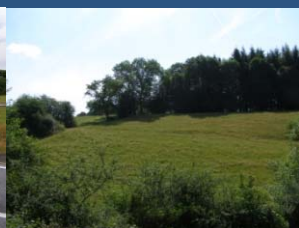
1. Informer, consulter, concerter (axe transversal)

Opportunités	Menaces
<ul style="list-style-type: none">- Améliorer la circulation de l'information- Améliorer l'accès à des vecteurs de communication adaptés- Renforcer la coordination entre acteurs locaux- Renforcer le lien social- Poursuivre la consultation et la concertation avec les acteurs locaux	<ul style="list-style-type: none">- Fracture numérique- Difficultés inhérentes au processus participatif



2. Développer le territoire de manière adaptée aux besoins de la population et à la préservation de l'environnement naturel et bâti (Axe environnemental)

Atouts	Faiblesses
<ul style="list-style-type: none"> - Environnement naturel - Réseau hydrographique (Ourthe, Lembrée...) - Sites protégés (Natura 2000, réserves naturelles ; arbres et haies remarquables...) - Riche patrimoine bâti - Zonings bien intégrés - Mobilité : accès autoroutier, gare ferrovière, Transferrusienne - Outils et acteurs : <i>SWDE, INTRADEL, PASH, AIDE, PCDN, Life Hélianthème, Le Génévrier, Contrat de Rivière Ourthe, Agent constatateur, Opération Combles et clochers, Bords de route, Plan d'aménagement forestier, Certification PEFC, CCATM, Qualité-Village-Ferrières, Plan Habitat Permanent, « 31 communes au soleil »...</i> 	<ul style="list-style-type: none"> - Qualité de l'eau (certains endroits) - Pollutions : zoning de Werbomont, herbicides, camps scouts... - Gestion des déchets - Nuisances (visuelles, quads...) - Développement du bâti pas toujours harmonieux ni durable - Entretien coûteux de certains bâtiments - Peu d'infrastructures adaptées pour une mobilité durable



2. Développer le territoire de manière adaptée aux besoins de la population et à la préservation de l'environnement naturel et bâti

Opportunités	Menaces
<ul style="list-style-type: none">- Limiter l'utilisation des ressources, les pollutions..., notamment via la sensibilisation des citoyens- Grouper l'habitat, préserver les zones vertes, intégrer harmonieusement les nouvelles constructions- Favoriser la biodiversité- Construire et rénover de manière durable- Adopter des outils ou collaborer avec divers acteurs: <i>UREBA, SSC, RCU, RGBSR, ZACC, PCA, PCAD, Petit Patrimoine Populaire Wallon, Qualité Village Wallonie, PICM...</i>	<ul style="list-style-type: none">- Pression des activités humaines- Diminution de la biodiversité



3. Promouvoir le bien-être des Ferrusiens et renforcer le lien social en soutenant la vie associative

Atouts	Faiblesses
<ul style="list-style-type: none">- Logements : de transit et d'insertion, ILA, AISO, OAL- Services : CPAS, Ferri-repas, Ferri-bus, ALE, Bethel, ADMR, Télé-Service Condroz, ARPI, planning familial, aides familiales, Croix Jaune et Blanche...- Maison de repos- Bonne couverture scolaire- Bibliothèque, bibliobus...- Nombreuses associations- Différentes activités (sportives, culturelles...)	<ul style="list-style-type: none">- Commune « éclatée »- Manque de crèche- Manque certains services (bancontact, station essence, bureau de poste à Ferrières...)- Ouverture des bureaux de l'administration- Services de secours et d'urgence- Encadrement professionnel des jeunes- Activités culturelles et sportives autres que football- Infrastructures associatives à améliorer- Utilisation des transports en commun- Infrastructures pour les écoles- Sentiment d'insécurité (vitesse excessive)- Cohabitation entre certains habitants et agriculteurs



3. Promouvoir le bien-être des Ferrusiens et renforcer le lien social en soutenant la vie associative

Opportunités	Menaces
<ul style="list-style-type: none">- Ressources financières- Taux d'activité assez élevé- Mobilité : transports en commun, systèmes alternatifs à l'usage individuel de la voiture, mobilité douce, PDS, PDE, PiCM...- Infrastructures dans les villages (culturelles, sportives, de rencontres...)- Information et communication- Encadrement des personnes âgées- Services (communaux, de secours, d'urgence...)- Crèche et espaces d'accueil pour les enfants- Encadrement des jeunes- Infrastructures scolaires	<ul style="list-style-type: none">- Commune « dortoir »- Disparité des revenus- Vieillesse de la population- Augmentation du prix des logements- Difficulté de trouver des bénévoles



4. Encourager le progrès économique pourvoyeur d'emploi pour répondre aux besoins de la population

Atouts	Faiblesses
<ul style="list-style-type: none">- Dynamisme entrepreneurial- 2 zones d'activités économiques, un bâtiment relais SPI+- Tourisme : deux pôles majeurs, activités de plein air, musées locaux, Office du Tourisme, Maison du Tourisme, proximité de Durbuy et Aywaille, RAVeL de l'Ourthe- Cours de promotion sociale (IPEPS), ALE	<ul style="list-style-type: none">- Pas de maison de l'emploi- Secteur touristique peu coordonné, manque de marketing touristique- Difficulté d'accès aux centres de formation



4. Encourager le progrès économique pourvoyeur d'emploi pour répondre aux besoins de la population

Opportunités	Menaces
<ul style="list-style-type: none">- Projet d'agrandissement du zoning- Diversification agricole : agritourisme, vente directe...- Développement d'un tourisme vert (information, collaboration, promenades...)- Développement de services à la population	<ul style="list-style-type: none">- Secteur agricole en crise (pression administrative...)- Disparition des commerces de proximité- Tourisme « envahissant »



Donnez vos avis sur les axes
de développement, en toute
convivialité

(sous-groupes)

Travail en sous-groupes suite à la présentation

Objectif :

Voir si les axes de développement proposés expriment bien vos souhaits pour le développement de la Commune:

- en rapport avec le diagnostic présenté (étude)
- en rapport avec les avis récoltés (vécu des habitants).



Consignes :

- Nommer un rapporteur
- Donner son avis sur les axes
- Donner un maximum d'idées sans en débattre
- Laisser la parole à chacun
- Mise en commun

La suite...

Appel à candidatures Commission Locale de Développement Rural (CLDR) jusqu'au 30 septembre 2010

Ses rôles ?

- Représenter la population
- Être un relais entre la population et le Conseil communal
- Donner des avis judicieux aux décideurs

Qui la compose ?

- Entre 10 et 30 membres effectifs et un même nombre de suppléants
- Assemblée représentative
 - de tous les villages
 - de toutes les classes d'âge
 - de tous les milieux socioprofessionnels
 - de tous les partis politiques représentés au Conseil communal (max ¼)

Intéressé? Formulaire à compléter!



Personnes de contact

Administration communale

Bourgmestre :

Raymond Maréchal

raymond.marechal@marechal-gazon.be

Echevin en charge du
développement rural :

Frédéric Léonard

fred.leonard@hotmail.com

Agent administratif :

Benoît Migeotte

benoit.migeotte@publilink.be

Tél. : 086 40 99 51

GREOA

Auteur de projet :

Benoît Houbeau

Agents de développement :

Sarah Beaufays

Marie-Françoise Gilis

Isabelle Laurent

Place de Chézy 1

4920 Harzé

Tél. : 04 384 67 88

Fax : 04 384 74 37

pcdr.ferrieres@ourthe-ambleve.be

www.pcdr.be